

Coup d'œil sur les communautés du Saguenay–Lac-Saint-Jean

# Zoom sur la municipalité de Larouche



Emmanuelle Arth

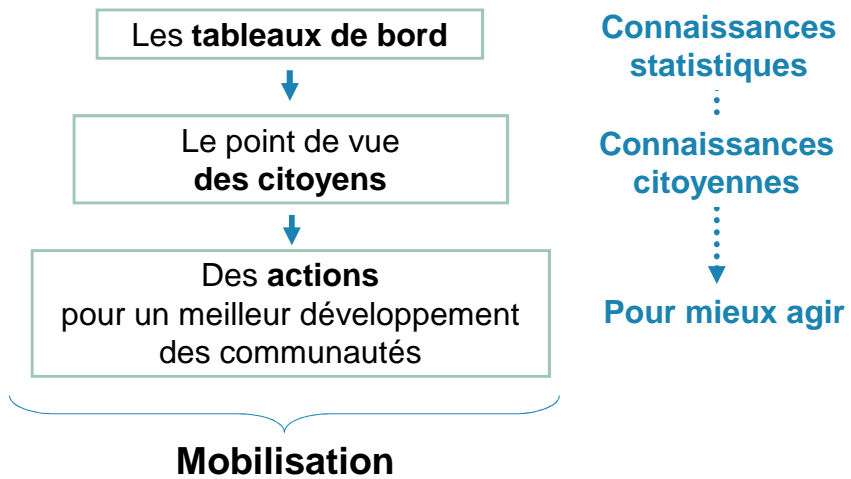
Noémie Bédard

Direction de santé publique  
Surveillance de l'état de santé de la  
population

## Objectifs de la démarche

- Mieux **connaître** les communautés locales du Saguenay–Lac-Saint-Jean, dans le but de :
  - Réduire des **inégalités**
  - Améliorer la **qualité de vie**
  - Augmenter la **vitalité** des milieux
- Outiller et mobiliser les différents **acteurs** du milieu
- Susciter la réalisation d'**actions locales** avec les citoyens

## Un projet, une démarche



Adapté d'Annie Bourassa (2010), *Caractérisation des communautés locales de Chaudière-Appalaches : Connaître et mobiliser pour mieux intervenir.*

3

## Plan de la présentation

1. La **délimitation** des communautés
2. Le point de vue des **statistiques**
3. Le point de vue des **services de proximité**
4. Le point de vue **des citoyens**
5. Que peut-on **retenir**?

4

# 1. La délimitation des communautés locales



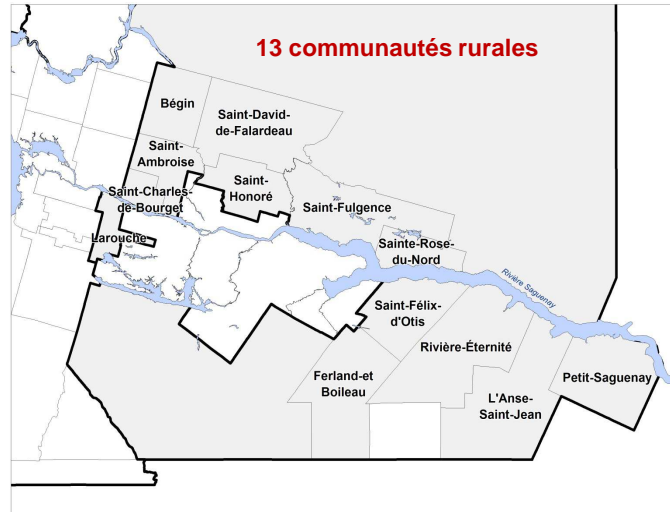
5

## Définition d'une communauté locale

- Circonscrire géographiquement les communautés locales
  - Milieu rural : 1 communauté = 1 municipalité
  - Milieu urbain : 1 communauté = 1 quartier
  
- Dans chaque milieu urbain, des experts du milieu ont été invités à participer à une séance de découpage en quartier (policiers, organismes communautaires, représentants de la ville, santé publique, etc.)
  - Un minimum de 1 000 habitants par communauté urbaine
  
- Les quartiers formés ont été modulés en fonction des îlots de diffusion
  - Un quartier = une agglomération d'îlots de diffusion

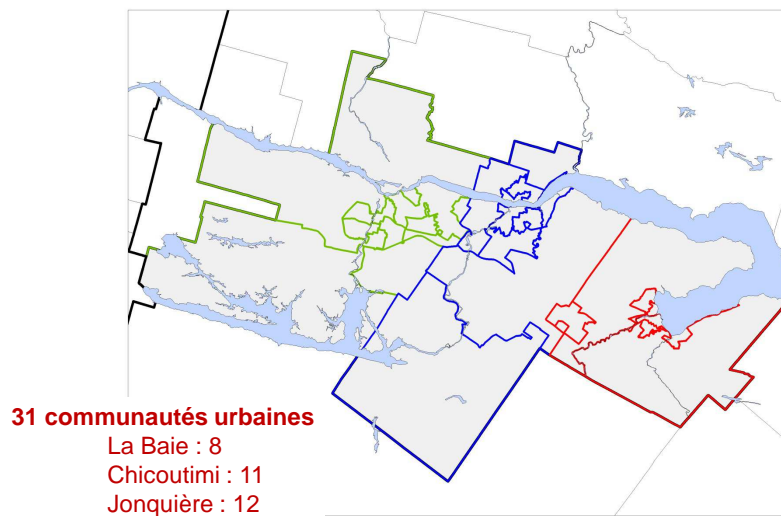
6

## Les communautés en milieu rural



7

## Les communautés en milieu urbain



8

---

## 2. Le point de vue des statistiques

---



9

---

## Un tronc commun régional d'indicateurs

- 42 indicateurs identiques à l'ensemble de la région
- 12 indicateurs propres à la MRC
- 1 grille d'appréciation de 25 services de proximité par communauté
  - La satisfaction du service (heures d'ouverture, localisation, bâtiment, offre de service, programmation, coût, etc.)
  - La proximité du service (moins de 15 minutes de voiture/marche, moins de 15 minutes de voiture/marche)

---

10

## Démographie (1)

Évolution (%) de la population entre 2006 et 2011	Saint-Félix-d'Otis	Rivière-Éternité	Petit-Saguenay	Sainte-Rose-du-Nord	Ferland-et-Boilleau	Saint-Fulgence	Saint-Ambroise	Bégin	Saint-David-de-Falardeau	Larouche	Saint-Charles-de-Bourget	L'Anse-Saint-Jean	Saint-Honoré
Population totale	-20	-13	-8	-7	-6	-4	2	0	5	6	7	11	12
0-4 ans	-14	-60	-40	0	20	-8	10	29	4	-13	-25	25	31
5-17 ans	-50	-26	-13	-17	-36	-2	-11	-22	-10	-5	24	4	-9
18-34 ans	-13	-32	-14	-33	22	-23	14	13	12	-4	-19	-5	28
35-54 ans	-38	-24	3	-26	-8	-13	-10	2	-8	7	-9	-7	-6
55-64 ans	-3	0	-13	89	46	-1	19	13	30	26	14	43	31
65 ans et plus	40	89	33	-6	-5	83	18	10	8	25	82	43	46

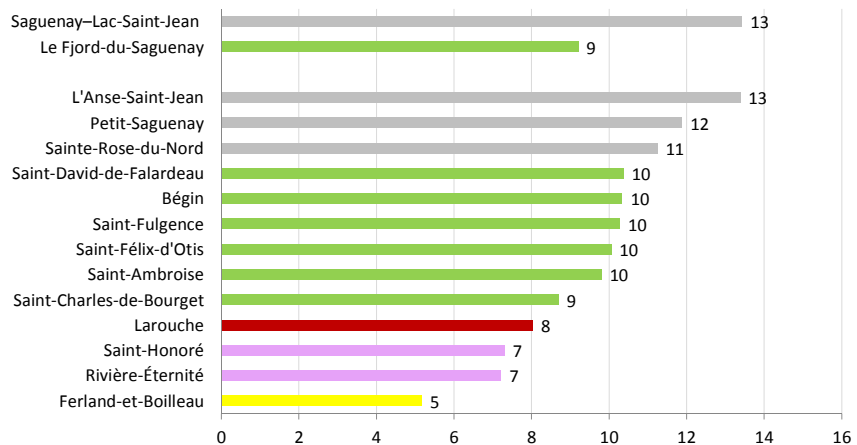
- > 1 275 hab. en 2011 (1 200 en 2006) à Larouche
- > Population en augmentation et vieillissement de la population

> En moyenne, 16 naissances vivantes par année à Larouche

11

## Démographie (2)

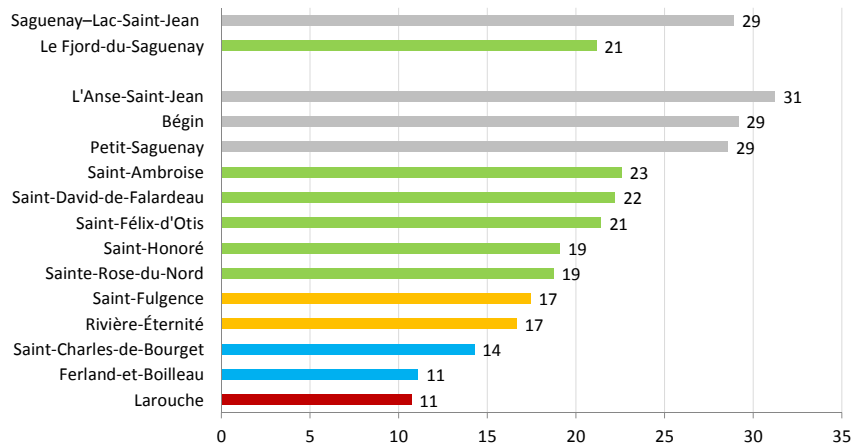
Proportion (%) de personnes vivant seules âgées de 15 ans et plus, 2011



12

## Démographie (3)

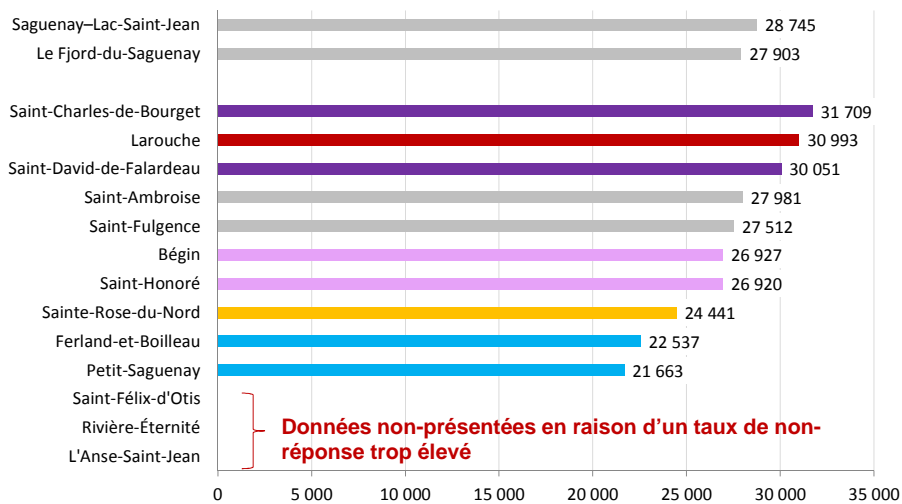
Proportion (%) de personnes vivant seules âgées de 65 ans et plus, 2011



13

## Revenu (1)

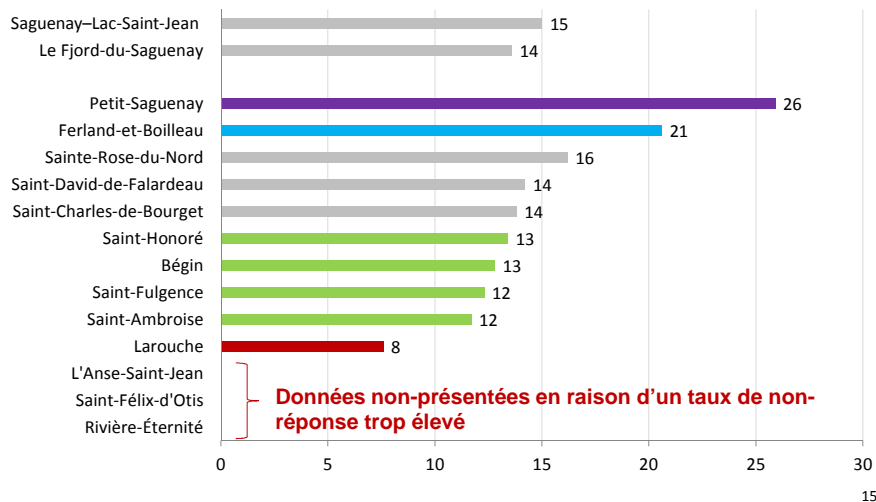
Revenu net annuel moyen (\$), 2011



14

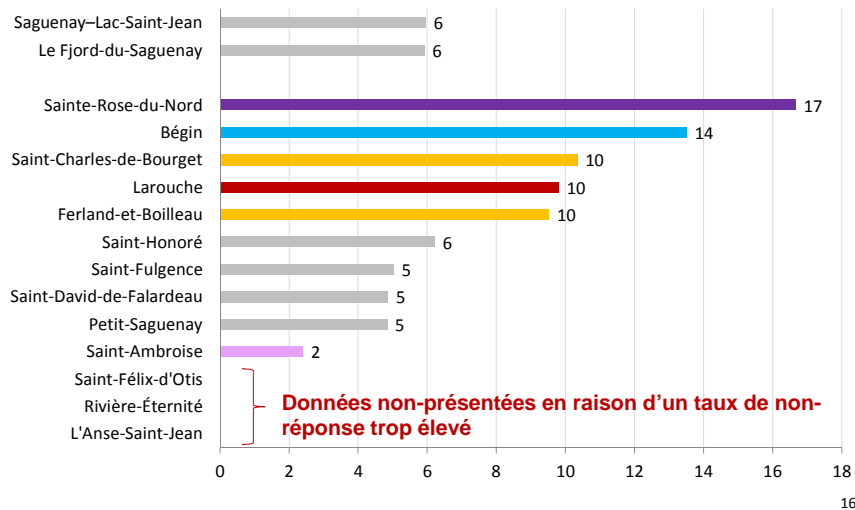
## Revenu (2)

Proportion (%) de personnes de 15 ans et plus vivant sous le seuil de la mesure du faible revenu, 2011



## Logement

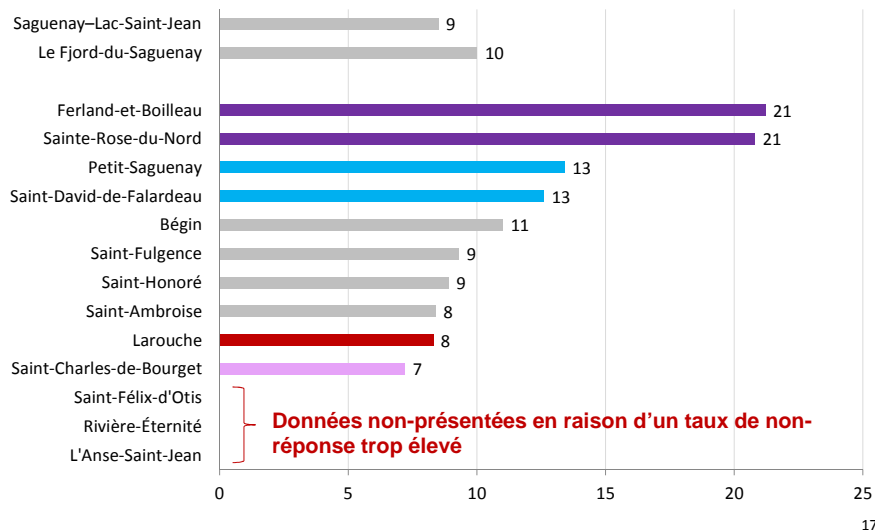
Proportion (%) de logements nécessitant des réparations majeures, 2011





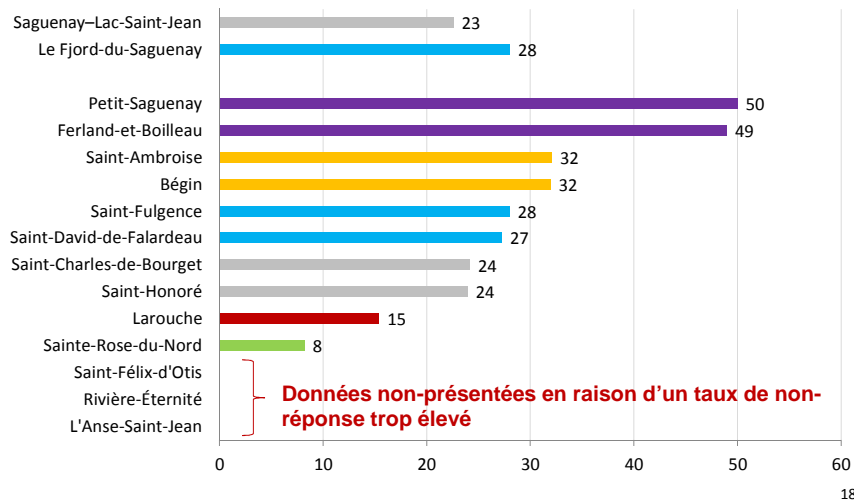
## Marché du travail

Taux (%) de chômage, 2011



## Scolarité

Proportion (%) des 25-64 ans n'ayant aucun diplôme, certificat ou grade, 2011



## Synthèse (comparée à la MRC)

	Population en croissance	Population en décroissance	Population vieillissante	Proportion moins élevée de personnes de 15 ans et plus vivants seules*	Proportion moins élevée de personnes de 65 ans et plus vivants seules*	Proportion plus élevée de faible revenu	Revenu net annuel moyen moins élevé*	Proportion plus élevée de sous-scolarisés nécessitant des réparations majeures*	Taux de chômage plus élevé*
Petit-Saguenay	✓	✓			✓	✓	✓	✓	✓
L'Anse-Saint-Jean	✓	✓			?	?	?	?	?
Rivière-Éternité	✓	✓	✓	✓	?	?	?	?	?
Ferland-et-Boilleau		✓	✓	✓	✓	✓	✓	✓	✓
Saint-Félix-d'Otis		✓	✓			?	?	?	?
Sainte-Rose-du-Nord		✓	✓			✓		✓	✓
Saint-Fulgence		✓	✓	✓					
Saint-Honoré	✓	✓	✓	✓		✓			
Saint-David-de-Falardeau	✓	✓	✓	✓					✓
Bégin		✓	✓			✓	✓	✓	
Saint-Ambroise		✓	✓				✓	✓	
Saint-Charles-de-Bourget	✓	✓	✓	✓				✓	
Larouche	✓	✓	✓	✓				✓	

\* Que la MRC

## Synthèse (comparée au SLSJ)

	Population en croissance	Population en décroissance	Population vieillissante	Proportion moins élevée de personnes de 15 ans et plus vivants seules*	Proportion moins élevée de personnes de 65 ans et plus vivants seules*	Proportion plus élevée de faible revenu	Revenu net annuel moyen moins élevé*	Proportion plus élevée de sous-scolarisés nécessitant des réparations majeures*	Taux de chômage plus élevé*
Petit-Saguenay	✓	✓			✓	✓	✓	✓	✓
L'Anse-Saint-Jean	✓	✓			?	?	?	?	?
Rivière-Éternité	✓	✓	✓	✓	?	?	?	?	?
Ferland-et-Boilleau		✓	✓	✓	✓	✓	✓	✓	✓
Saint-Félix-d'Otis		✓	✓	✓	?	?	?	?	?
Sainte-Rose-du-Nord		✓	✓	✓		✓		✓	✓
Saint-Fulgence		✓	✓	✓			✓		
Saint-Honoré	✓	✓	✓	✓		✓			
Saint-David-de-Falardeau	✓	✓	✓	✓			✓		✓
Bégin		✓	✓			✓	✓	✓	
Saint-Ambroise		✓	✓	✓			✓		
Saint-Charles-de-Bourget	✓	✓	✓	✓				✓	
Larouche	✓	✓	✓	✓				✓	

\* Que le Saguenay-Lac-Saint-Jean

## Quelques défis sur la santé et le bien-être

- La population régionale est **vieillissante** et en faible croissance.
  - 5 535 personnes âgées de plus sur le RLS de Jonquière en 2026
- Il est important d'**agir tôt**, dès la **petite enfance**, pour développer certaines **compétences chez les jeunes**.
  - **Plus d'un enfant de la maternelle sur quatre (29 %) est vulnérable dans au moins un domaine de développement** sur le RLS de Jonquière
  - Près de **huit jeunes sur dix (77 %)** ont un **soutien social élevé** dans l'**environnement familial** dans la région

### Davantage de

- > sont **victimes de violence** à l'école ou sur le chemin de l'école;
- > ne se considèrent **pas en sécurité** à l'école;
- > sont plus à risque de **décrochage scolaire**.

### Davantage de

- > se classent à un niveau faible de l'échelle **d'estime de soi**;
- > ont subi de la **violence dans les relations amoureuses**;
- > ont un **soutien social élevé** de la part de leurs amis.

21




## Quelques défis sur la santé et le bien-être

- La prévalence des **troubles mentaux** est **importante et augmente**.
  - Plus d'**une personne sur dix (14,4 %)** sur le RLS de Jonquière a été traitée pour un **trouble mental** en 2013-2014
  - Les troubles anxio-dépressifs sont les plus fréquents
- La **consommation d'alcool et de drogues** est **préoccupante**.
  - **7,6 % des jeunes du secondaire** de la région ont un **problème évident de consommation d'alcool et de drogues** exigeant une intervention spécialisée (Québec = 5,1 %)
  - Environ trois **adultes** du RLS de **Jonquière** sur dix ont consommé de l'**alcool de façon excessive** une fois par mois ou plus en 2012 (32 %)

22

## Quelques défis sur la santé et le bien-être

- > Il y a encore **des gains importants** à faire en ce qui concerne **les habitudes de vie**.

	Tendances	Élèves du secondaire SLSJ, 2010-2011	Adultes RLS de Jonquière, 2012
<b>Tabagisme</b>		<ul style="list-style-type: none"> <li>• 11 % de fumeurs réguliers ou occasionnels</li> </ul>	<ul style="list-style-type: none"> <li>• 19 % de fumeurs réguliers ou occasionnels</li> </ul>
<b>Sédentarité</b>		<ul style="list-style-type: none"> <li>• 26 % sont sédentaires dans leurs transports et leurs loisirs</li> </ul>	<ul style="list-style-type: none"> <li>• 34 % sont sédentaires dans leurs transports et leurs loisirs</li> </ul>
<b>Consommation légumes et fruits</b>		<ul style="list-style-type: none"> <li>• 31 % consomment les portions recommandées</li> </ul>	<ul style="list-style-type: none"> <li>• 16 % consomment les portions recommandées</li> </ul>

## Quelques défis sur la santé et le bien-être

- **Les maladies chroniques sont en croissance.**
  - **Le cancer** est la **première cause de décès** au Saguenay–Lac-Saint-Jean (765 décès par année, 34 % du total)
  - **Les cancers du poumon, du côlon-rectum, du sein et de la prostate sont les plus fréquents**, représentant 55 % des nouveaux cas diagnostiqués (SLSJ)
  - **Plus d'un adulte sur deux** du RLS de **Jonquière (54 %)** déclare souffrir **d'au moins une des maladies** étudiées dans *l'Enquête de santé du Saguenay–Lac-Saint-Jean (2012)*

### 3. Le point de vue des services de proximité



25

### Services présents dans la municipalités

	Implantation du service	Satisfaction envers le service	Notes
Bibliothèque	Bien implanté		
Bureau de poste	Fragile	Satisfait totalement	
Centre communautaire	Bien implanté	Satisfait totalement	
École	Bien implanté	Satisfait totalement	
Équipements récréatifs	Bien implanté	Amélioration possible	Besoin de revitalisation. Déjà débuté
Lieu de culte	Fragile	Amélioration possible	
Maison des jeunes	Fragile	Amélioration possible	Développer une offre d'activités. Faire connaître la mission
Transport bénévole	Fragile	Satisfait totalement	

26

## Services présents dans la municipalités

	Implantation du service	Satisfaction envers le service	Notes
Dépanneur	Bien implanté	Satisfait totalement	
Épicerie	Bien implanté	Amélioration possible	
Institution financière	Fragile	Amélioration possible	
Internet haute vitesse	Bien implanté	Amélioration possible	
Mécanicien	Bien implanté	Satisfait totalement	
Réseau cellulaire	Bien implanté	Amélioration possible	Meilleure couverture depuis l'installation de nouvelles tours
Résidence pour personnes âgées	Bien implanté	Amélioration possible	Logements pour personnes âgées autonomes seulement
Restauration	Fragile	Amélioration possible	3 restaurants (gastronomique, relais motoneige, casse-croute)
Service de garde	Bien implanté	Satisfait totalement	Toujours difficile d'obtenir une place
Station-service	Bien implanté	Satisfait totalement	

## Services à moins de 15 min. de voiture

	Implantation du service	Satisfaction envers le service	Notes
Clinique médicale (médecin)	Bien implanté	Amélioration possible	
Club d'âge d'or	Bien implanté	Amélioration possible	
Pharmacie	Bien implanté	Amélioration possible	

## Services à plus de 15 min. de voiture

	Implantation du service	Satisfaction envers le service	Notes
Organisme communautaire	Bien implanté	Amélioration possible	
Services de santé et services sociaux	Bien implanté	Amélioration possible	
Transport collectif	Bien implanté	Amélioration possible	
Taxi	Bien implanté	Amélioration possible	

29

## 4. Le point de vue des citoyens



30

## **Des groupes de discussion avec les citoyens (*focus group*) (1)**

- Chaque communauté locale (rurale ou urbaine) est rencontrée
  - Sont invités, dans chaque communauté, un maximum de 15 citoyens impliqués ou non dans le développement de leur communauté locale (*focus group*)
  - On cherche une diversité des points de vue
  - L'appareil municipal n'est pas convié aux rencontres pour ne pas influencer le discours
  - Rencontre de 2 heures

31

## **Des groupes de discussion avec les citoyens (*focus group*) (2)**

- Outil destiné à faire ressortir la perception des citoyens relative à la capacité de développement de leur communauté
  
- Les thématiques abordées dans le canevas d'animation sont : l'appartenance et l'identité, les forces et les faiblesses de la communauté locale, le sentiment de confiance dans le développement de la communauté et le sentiment de pouvoir changer les choses

32



## Des groupes de discussion avec les citoyens (*focus group*) (3)

- Analyse des résultats
  - Transcription verbatim
  - Noyaux de sens
- Production d'un fait saillant par groupe de discussion
  - Se divise en trois sections :
    - Forces de la communauté
    - Défis liés au développement de la communauté
    - Pistes d'action
  - Le format a été approuvé par les partenaires régionaux et locaux

### LE POINT DE VUE DES CITOYENS

#### Forces de la communauté

##### Localisation

- ▣ La municipalité est située en un point central entre le Saguenay et le Lac-Saint-Jean.
- ▣ Les citoyens apprécient avoir accès facilement aux emplois et aux services de base de la région.
- ▣ Ils voient comme un avantage le fait d'être à la campagne, tout en étant à proximité de la ville.

##### Services multiples

- ▣ Des services sont offerts pour tous les âges (ex. : centre de la petite enfance, école, église, résidence pour aînés, bibliothèque, maison des parents, centre d'urgence, centre de jour, centre communautaire).
- ▣ Plusieurs activités sont disponibles (ex. : randonnée pédestre, patinoire, tennis, yoga, danse, curling, natation).
- ▣ Plusieurs sites et événements offrent de l'entretenement dans la municipalité (ex. : carnaval, fête des vignerons et des nouveaux arrivants, marché de Noël, souper de la fraternité, exposition d'art).

##### Implication

- ▣ Plusieurs citoyens s'impliquent dans le développement de la communauté.
- ▣ Les élus municipaux sont assez bien impliqués. Ils sont accessibles, ouverts et à l'écoute des besoins des résidents.
- ▣ Des ateliers sont organisés entre les organismes communautaires et les jeunes de la ville. Cela donne la vision d'un sentiment d'appartenance et peut donner envie aux jeunes de s'établir dans la municipalité à l'âge adulte.

##### Qualité de vie

- ▣ C'est un endroit agréable et sécuritaire. Plusieurs jeunes familles y ont emménagé dans les dernières années.
- ▣ Le coût des terrains et des maisons est très abordable.
- ▣ La municipalité est au cœur de la nature. La diversité du paysage est appréciée (ex. : montagne, forêt, lac).

#### Défis liés au développement de la communauté

##### Visibilité

- ▣ La municipalité n'est pas située sur la route régionale, ce qui limite le nombre de visiteurs et d'acheteurs potentiels.
- ▣ Peu de gens arrivent dans certains nouveaux quartiers. Cela peut être dû à un manque de publicité.
- ▣ Les nouveaux codes zonaires limitent la densité des visiteurs et peuvent être vus comme un obstacle à la qualité de vie.

##### Réalisation de projets d'envergure

- ▣ Dans les plus petites municipalités, trouver du financement pour réaliser des projets de développement peut être un enjeu de taille. Il arrive parfois que des projets prennent du retard ou ne se réalisent pas comme prévu pour cette raison (ex. : coût de gât).
- ▣ Les citoyens sont prêts à mettre des efforts pour développer la communauté. Ils ont d'ailleurs plusieurs idées en ce sens. Ils sont très intéressés à ce que l'on fasse à la hauteur de leurs moyens.

#### Pistes d'action

##### Attirer des nouveaux habitants

- ▣ Les citoyens souhaitent à des moyens d'augmenter la visibilité de Larouche et d'attirer de nouveaux résidents.
- ▣ Ils seraient intéressés à organiser un événement à grande échelle sur Larouche qui permettrait aux visiteurs de découvrir la beauté du paysage, de prendre connaissance des lieux et de mieux saisir les avantages d'y résider.

##### Attirer des industries

- ▣ Avec la proximité de la route régionale et de la voie ferrée, la municipalité a un potentiel industriel important.
- ▣ Les citoyens sont d'accord que leur parti industriel serait un bon endroit pour accueillir des industries.
- ▣ Leur présence pourrait favoriser le croissement économique de la municipalité.

## RÉSULTATS POUR LAROUCHE (NOVEMBRE 2015)

## Des éléments communs (Larouche, Bégin, Saint-Charles-de-Bourget et Saint-Ambroise)

### Forces de la communauté

- **Emplacement géographique**
  - Municipalités centrales, entre Alma et Chicoutimi
  - Proche de Jonquière
  - Accès à plus d'emplois et de services
- **Services et activités multiples**
  - Présence de services de proximité
  - Offre d'activités et de loisirs
  - Organisation de fêtes et de festivals
- **Relations sociales et qualité de vie**
  - Endroit tranquille et sécuritaire
  - Implication citoyennes
  - Au cœur de la nature

35

## Quelques particularités (Larouche)

### Forces de la communauté

- **Implication**
  - Élus municipaux très impliqués, accessibles et à l'écoute
- **Qualité de vie**
  - Coûts de la vie abordable
  - Municipalités tranquille et sécuritaire
  - Proximité de la nature
- **Fierté envers l'école**

36

## Quelques particularités (Larouche)

### Défis liés au développement de la communauté

#### ■ Visibilité

- Hors de la route régionale : limite le nombre de visiteurs
- Méconnaissance des nouveaux quartiers
- Rafraîchir les panneaux d'accueil à l'entrée de la municipalité, en ajouter de nouveaux

#### ■ Réalisation de projets d'envergure

- Enjeu du financement
- Plusieurs projets n'ont pu voir le jour pour diverses raisons
- Plusieurs idées circulent, mais ces projets doivent être réalisés à la hauteur des moyens de la municipalité

37

## Quelques particularités (Larouche)

### Pistes d'action

#### ■ Attirer de nouveaux arrivants

- Augmenter la visibilité
- Évènement « Portes ouvertes sur Larouche »

#### ■ Attirer des industries

- Proximité de la voie ferrée et de la route régionales
- Croissance économique de la municipalité

38

## 5. Que peut-on retenir?



39

## Du point de vue des statistiques

- Une population en augmentation mais vieillissante
- Peu de personnes qui vivent seules
- Un revenu net annuel moyen plus élevé et une proportion de personnes à faible revenu plus faible que dans la région ou la MRC
- Une proportion de personnes sous scolarisées moins élevée que dans la région ou la MRC

40

## Du point de vue des services de proximité

- Des services de proximité présents en grand nombre
- Certaines fragilités subsistent
- D'autres pourraient être améliorés, certaines actions ont déjà été posées en ce sens

---

41

## Du point de vue des citoyens

- Des citoyens impliqués
- Une qualité de vie indéniable
- Des défis à relever :
  - Visibilité
  - Projets d'envergure
- Attirer des nouveaux arrivants et de nouvelles industries pour assurer l'avenir de la communauté

---

42

# Merci !

Les outils sont disponibles sur le web :

<http://santesaglac.com/>



! À venir : un atlas des communautés



Emmanuelle Arth  
[emmanuelle.arth@ssss.gouv.qc.ca](mailto:emmanuelle.arth@ssss.gouv.qc.ca)